

MECHANIZMY OBRONNE U OFIAR PRZEMOCY. NASTĘPSTWA WYCHOWAWCZE

Dr Anna Seredyńska

Wyższa Szkoła Filozoficzno-Pedagogiczna „Ignatianum” w Krakowie

Instytut Nauk o Wychowaniu

asered@interia.pl

Streszczenie

Zjawisko przemocy domowej jest przedmiotem zainteresowania wielu nauk. Zarówno psychologii, jak również pedagogiki, socjologii czy też pracy socjalnej. Artykuł przedstawia krótko kilka definicji przemocy. Następnie opisuje zagadnienie mechanizmów obronnych. Ostatecznie zaś prezentuje badania przeprowadzone metodą sondażu diagnostycznego wśród studentów stacjonarnych Wyższej Szkoły Filozoficzno-Pedagogicznej „Ignatianum” dotyczące intensywności mechanizmów obronnych prymitywnych, wyższych i dojrzałych u osób, które doświadczyły przemocy domowej oraz u tych, którzy takiej przemocy nie doświadczyli.

Abstract: Defensive mechanisms of violence victims. Educational implications

The phenomenon of domestic violence is visible in many sciences, for example psychology, pedagogy, sociology or social work. The paper presents some definitions of violence. It describes the issue of defense mechanisms. Finally, it shows the results of the study of the survey conducted by full-time students of School of Philosophy and Education “Ignatianum”. The aim of the study was to investigate the intensity of primitive defense mechanisms of patients who have experienced domestic violence and those who did not experience such violence.

Wstęp

Przemoc rodzinna staje się współcześnie coraz częstszym tematem dyskusji. Często rozmawia się o niej w kontekście wzrastającej agresji przeżywanej na co dzień na ulicach, w szkołach i różnych instytucjach. Mówi się potocznie, że przemoc rodzi przemoc. Zasadniczo właśnie to stwierdzenie może być punktem wyjścia dla niniejszego artykułu. Niektóre spośród mechanizmów obronnych wykształczanych w sposób nieświadomy przez ofiary przemocy są mechanizmami będącymi zaczątkiem dalszej przemocy, w której jedynie zmieniają się role.

Przedmiotem artykułu są zatem mechanizmy obronne pojawiające się u ofiar przemocy i ich dojrzałość. Zostały one zbadane w grupie 60 studentów uczących się na kierunku praca socjalna. W grupie tej została wyodrębniona podgrupa osób, które przyznają się do przeżywanej w domu przemocy. Następnie zbadano też różnicę istotną, jaka pojawia się w korzystaniu z różnej dojrzałości mechanizmów obronnych przez osoby z obu grup. Wszystko to prowadziło do odpowiedzi na podstawowy problem, którym jest pytanie: *Jakich mechanizmów obronnych używają ofiary przemocy?* Na koniec zaś wyciągnięto wnioski przydatne w pracy pedagogicznej.

1. Przemoc i jej definiowanie

W literaturze fachowej podaje się wiele definicji przemocy. Zasadniczo dla określenia aktów przemocy używa się trzech terminów: agresja, przemoc oraz przemoc o charakterze przestępczym¹.

Archer i Browne pisząc o przemocy stwierdzają, iż rozumie się ją jako stosowanie siły fizycznej w celu zranienia lub zniszczenia osób lub przedmiotów bądź jako traktowanie ludzi lub używanie przedmiotów, które prowadzi do obrażeń cielesnych i zagraża wolności osobistej² (1, s. 20). Edleson pisze o przemocy psychicznej określając ją jako werbalne lub niewerbalne groźby zastosowania przemocy wobec danej osoby lub wobec przedmiotów stanowiących jej własność³ (1, s. 20). Rada Europy zaś charakteryzując przemoc domową określa ją jako każde działanie jednego z członków rodziny lub zaniedbanie, które zagrażają życiu, cielesnej i psychicznej integralności lub wolności innego członka tej samej rodziny bądź poważnie szkodzą rozwojowi jego (jej) osobowości⁴ (1, s. 21).

Podkreślaną przez psychologów cechą przemocy domowej jest jej przebieg cykliczny⁵. Często osoba będąca dzisiaj ofiarą staje się jutrzejszym sprawcą przemocy. Często brak właściwej dyscypliny i przemoc we wczesnym dzieciństwie owocuje odrzuceniem przez niezaburzonych rówieśników, problemami wychowawczymi, niepowodzeniem w nauce oraz przyłączeniem do dewiacyjnych grup rówieśniczych w środkowym okresie dzieciństwa. Następnie zaś przestępczością, zbrodnią i przemocą w okresie późnego dzieciństwa, dojrzewania i dorosłości. Czasami zaś owocuje autoagresją. Za to wszystko niejednokrotnie odpowiedzialnymi są mechanizmy nieświadome, które tworzą się w dzieciństwie w celu obrony i przetrwania, a później stają się częścią niedojrzałego funkcjonowania osoby.

2. Mechanizmy obronne i ich dojrzałość

Mechanizmy obronne określane są jako siły działające w osobowości i pobudzające osobę do specyficznych zachowań⁶. Zadaniem tych mechanizmów jest obrona przed wstydem, lękiem, poczuciem winy, obniżeniem dobrego mniemania

¹ Por. Browne, K., Herbert, M., *Zapobieganie przemocy w rodzinie*, Warszawa, 1999, s. 17–23.

² Tamże, s. 20.

³ Tamże, s. 20.

⁴ Tamże, s. 21.

⁵ Por. tamże, s. 257–281.

⁶ Por. Siek, St., *Struktura osobowości*, Warszawa, 1986, s. 157–214.

o sobie. Mechanizmy obronne pojawiają się, gdy u osoby występują jednocześnie dwie sprzeczne tendencje do reagowania. W takim wypadku mechanizmy obronne zmniejszają siłę nacisku tych tendencji.

Siek dzieli mechanizmy obronne na kilka grup. Pierwsze z nich służą tzw. tamowaniu, czyli niedopuszczaniu do ujawnienia się popędów. Są to: wypieranie i tłumienie.

W kolejnej grupie znajdują się mechanizmy, których zadaniem jest przemieszczenie, czyli przesunięcie popędu z jednego obiektu na inny. Są to np. sublimacja, przeniesienie i kompensacja.

Trzecia grupa to mechanizmy powodujące zniekształcenie rzeczywistości. Należą do niej: racjonalizacja i zaprzeczenie.

W czwartej grupie znajdują się takie mechanizmy jak: identyfikacja, inkorporacja, introjeksja i konformizm. Ich zadaniem jest przyjmowanie za swoje cudzych zachowań.

McWilliams dzieli mechanizmy obronne na dwie grupy⁷. Podział ten uwzględnia poziom dojrzałości mechanizmów obronnych. Taki podział zakłada, iż osoby dojrzałe osobowościowo posługują się innymi i dojrzałymi mechanizmami obronnymi. Mechanizmy obronne prymitywne pojawiają się najwcześniej w rozwoju człowieka, zaś niższe później. Wśród mechanizmów obronnych pierwotnych, czyli prymitywnych autorka wymienia: prymitywne wycofanie, zaprzeczenie, onipotentną kontrolę, idealizację, dewaluację, rozszczepienie, dysocjację, projekcję, introjeksję oraz identyfikację projekcyjną.

Druga grupa to mechanizmy obronne wyższego rzędu⁸. Należą do nich: wyparcie, regresja, izolacja, intelektualizacja, racjonalizacja, moralizacja, segmentacja, anulowanie, zwracanie przeciwko *ja*, przemieszczenie, reakcja upozorowana oraz odwrócenie.

Gabbard dzieląc mechanizmy obronne, podobnie jak McWilliams, zwraca uwagę na ich poziom dojrzałości⁹. Wyróżnia jednak trzy poziomy dojrzałości mechanizmów. Stwierdza, iż podstawowym zadaniem mechanizmów obronnych jest chronienie wrażliwości narcystycznej i poczucia własnej wartości w obliczu wstydu. Do mechanizmów obronnych prymitywnych Gabbard zalicza: rozszczepienie (rozdzielenie obiektów kojarzonych z dobrymi doświadczeniami od tych kojarzonych ze złymi), identyfikację projekcyjną (połączenie projekcji z identyfikacją), projekcję (proces pojmowania tego, co pochodzi z wewnątrz osoby jako tego, co pochodzi z zewnątrz), zaprzeczenie (nie przyjmowanie do wiadomości), dysocjację (oderwanie się od swoich emocji i przeżywania), idealizację, dewaluację oraz acting out (odreagowanie w działaniu).

Kolejną grupę stanowią mechanizmy obronne wyższe. Należą do nich: introjeksja (postrzeganie tego, co pochodzi z zewnątrz osoby jako pochodzącego z wewnątrz), identyfikacja (wyższy poziom introjeksji), przemieszczenie (prze-

⁷ Por. McWilliams, N., *Diagnoza psychoanalityczna*, tł. A. Pałynyczko-Ćwiklińska, Gdańsk, 2009, s. 115–133.

⁸ Por. tamże, s. 134–159.

⁹ Por. Gabbard, G. O., *Długoterminowa psychoterapia psychodynamiczna*, tł. J. Szewczyk, Krakowskie Centrum Psychodynamiczne, Materiały do użytku wewnętrznego, w: <http://www.kcp.krakow.pl>.

niesienie popędu na inny obiekt), intelektualizacja (izolacja afektu od intelektu), racjonalizacja (rozumowa obróbka i np. uprzyjemnienie sobie obowiązku), reakcja upozorowana (zamienianie nieprzyjemnego uczucia na jego przeciwieństwo), wyparcie (zapominanie, ignorowanie) oraz odczynianie (magiczne unieważnianie).

Ostatnia grupa mechanizmów obronnych wymienianych przez Gabbarda to mechanizmy dojrzałe. Należą do nich: humor, asceza, altruizm, tłumienie oraz sublimacja. Ich głównym zadaniem jest radzenie sobie z negatywnymi emocjami oraz umiejętność odraczania gratyfikacji.

Podział mechanizmów obronnych stworzony przez Gabbarda stał się podstawą stworzonego przez autorkę artykułu kwestionariusza.

3. Metodologia badań

Badania naukowe zaczynają się od sformułowania pytania, czyli problemu badawczego dotyczącego relacji pomiędzy zmiennymi¹⁰. Problemem ogólnym w przeprowadzonych badaniach było pytanie: *Jak dojrzałe są mechanizmy obronne występujące u ofiar przemocy domowej?* Problemami szczegółowymi były pytania:

- *Czy istnieją różnice istotne w poziomie dojrzałości stosowanych mechanizmów obronnych pomiędzy osobami doświadczającymi przemocy i jej nie doświadczającymi?*
- *Czy istnieją różnice istotne w poziomie stosowanych mechanizmów obronnych pomiędzy kobietami i mężczyznami?*

Odpowiedziami na pytania zawarte w problemach badawczych są hipotezy badawcze¹¹. Postawiono następujące hipotezy:

- *Przypuszcza się, że osoby doświadczające przemocy domowej częściej niż nie doświadczające jej stosują mechanizmy obronne prymitywne,*
- *Prawdopodobnie istnieje istotna różnica w poziomie dojrzałości mechanizmów obronnych pomiędzy osobami doświadczającymi przemocy i jej nie doświadczającymi,*
- *Podejrzewa się, że istnieje istotna różnica w poziomie stosowanych mechanizmów obronnych pomiędzy mężczyznami i kobietami.*

Kolejnym ważnym momentem metodologicznym jest wyłonienie zmiennych i ich wskaźników. Dana właściwość jest nazywana zmienną, gdy przyjmuje ona różne wartości¹². O istnieniu zmiennej informują badacza jej wskaźniki. Są one według Baumann i Pilcha cechami, zdarzeniami lub zjawiskami, na podstawie zajścia których można z pewnym prawdopodobieństwem powiedzieć, że zachodzi zjawisko, które jest w kręgu zainteresowań badacza¹³.

¹⁰ Por. Brzeziński, J., *Metodologia badań psychologicznych*, Warszawa, 2007, s. 216.

¹¹ Por. tamże, s. 225.

¹² Por. tamże, s. 184.

¹³ Por. Pilch, T., Baumann, T., *Zasady badań pedagogicznych. Strategie ilościowe i jakościowe*, Warszawa, 2001, s. 43.

Zmiennymi w przeprowadzonych badaniach były: doświadczenie przemocy w rodzinie, płeć osób oraz stosowane mechanizmy obronne. Przy badaniu metodą regresji wielokrotnej mechanizmy obronne były zmiennymi zależnymi, zaś przemoc domowa zmienną niezależną. W drugiej części badania zaś było odwrotnie. Wskaźnikami dla doświadczenia przemocy były odpowiedzi w kwestionariuszu tego dotyczące. Wskaźnikiem dla płci była odpowiedź z metryczki, zaś wskaźnikiem dla mechanizmów obronnych były odpowiedzi na stwierdzenia *Kwestionariusza Poziomu Mechanizmów Obronnych*.

Kolejnym krokiem było opisanie metod, technik i narzędzi badawczych. Metoda jest rozumiana jako zbiór zabiegów zmierzających do rozwiązania problemu naukowego¹⁴. Podporządkowane są jej techniki i narzędzia. Metodą zastosowaną w badaniach był sondaż diagnostyczny. Technika ankieta, zaś narzędziem kwestionariusz ankiety.

W analizie statystycznej wyników została zastosowana metoda badania różnic istotnych za pomocą testu t dla prób niezależnych oraz metoda regresji wielokrotnej.

Do badań został zastosowany *Kwestionariusz Poziomu Mechanizmów Obronnych*. Został on skonstruowany przez autorkę pracy. Składa się z 19 pozycji. 6 z nich to stwierdzenia dotyczące stosowania mechanizmów obronnych prymitywnych, 6 – mechanizmów obronnych wyższych, zaś 7 – mechanizmów obronnych dojrzałych. Takie definiowanie mechanizmów obronnych zostało zaczerpnięte z teorii przedstawionej przez Gabbarda¹⁵. Do każdego ze stwierdzeń dołączono skalę 4-ro stopniową. Kwestionariusz został znormalizowany (poprzez przeliczenie wyników na steny) dla pedagogów¹⁶. Został też obliczony jego współczynnik zgodności wewnętrznej alpha Cronbacha. Dla podskali badającej nasilenie mechanizmów obronnych prymitywnych wynosi on 0,90. Dla podskali badającej nasilenie mechanizmów obronnych wyższych wynosi on 0,87, zaś dla podskali badającej nasilenie mechanizmów obronnych dojrzałych wynosi on 0,86.

Badania zostały przeprowadzone w Wyższej Szkole Filozoficzno-Pedagogicznej „Ignatianum” w roku 2010. Osobami badanymi byli studenci III roku pracy socjalnej, studiów stacjonarnych. Próba badawcza wynosiła 60 osób. W grupie tej było 55 kobiet i 5 mężczyzn. 50 osób stwierdziło, że nie doświadczyli przemocy domowej, zaś 10 osób przyznało się do doświadczania przemocy w rodzinie. Badania zostały przeprowadzone w ramach zajęć dotyczących rozpoznawania przemocy w rodzinie.

4. Otrzymane wyniki badań własnych

Przemoc doświadczona w domu wpływa na wszystkie sfery funkcjonowania osoby¹⁷. Wpływa na pojawienie się zarówno skutków natychmiastowych jak np.

¹⁴ Por. tamże, s. 71.

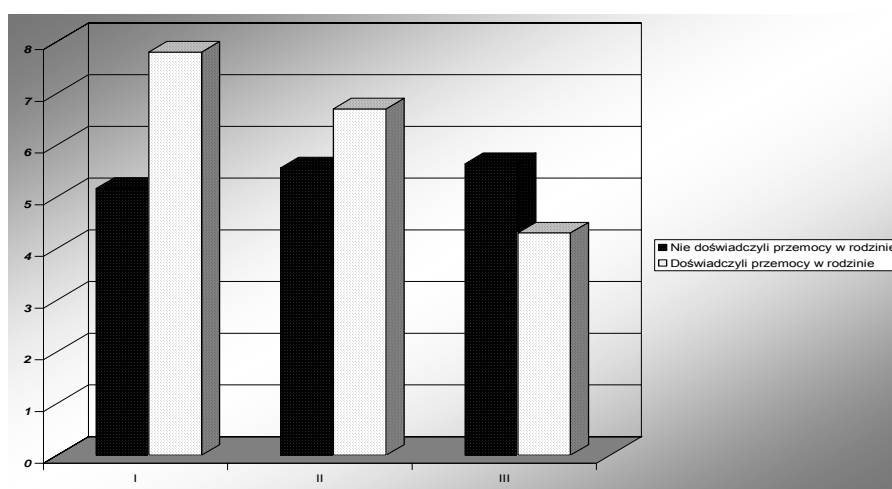
¹⁵ Por. Gabbard, G. O., *Długoterminowa psychoterapia psychodynamiczna*, tł. J. Szewczyk, Krakowskie Centrum Psychodynamiczne, Materiały do użytku wewnętrznego, w: <http://www.kcp.krakow.pl>.

¹⁶ Por. Sereżyńska, A., *Profilaktyka wypalenia zawodowego u kandydatów na pedagogów w świetle teorii psychodynamicznej*, Tekst w przygotowaniu do publikacji.

¹⁷ Por. Pospiszył, I., *Razem przeciw przemocy*, Warszawa, 1999, s. 45–66.

lęk, jak również skutków długotrwałych, jak np. uraz psychiczny, mechanizm błędnego koła, wyuczona bezradność, stres pourazowy, czy też mechanizm psychologicznej pułapki polegającej na nieumiejętności zmiany strategii działania opartej na strachu. Prawdopodobnie również przemoc domowa wpływa na wykształcenie specyficznych mechanizmów obronnych u osoby. Wykres 1 pokazuje intensywność mechanizmów obronnych: prymitywnych(I), wyższych (II) oraz dojrzałych (III) u osób, które doświadczyły w rodzinie przemocy oraz tych, którzy jej nie doświadczyli.

Wykres 1: Intensywność mechanizmów obronnych dla osób, które nie doświadczyły przemocy rodzinnej i tych, które jej doświadczyły.



Źródło: badania własne.

Osoby, które doświadczyły przemocy w rodzinie najczęściej korzystają z mechanizmów obronnych prymitywnych, zaś najrzadziej z mechanizmów obronnych dojrzałych. Osoby zaś, które nie doświadczyły przemocy domowej najczęściej korzystają z mechanizmów obronnych dojrzałych, zaś najrzadziej z mechanizmów obronnych prymitywnych.

Pojawia się jedna różnica istotna. Osoby, które nie doświadczyły przemocy domowej w istotny sposób rzadziej korzystają z mechanizmów obronnych prymitywnych ($p = 0,002$, $F = -3,136$).

Powyższe wyniki można potwierdzić metodą regresji wielorakiej. Pokazuje to Tabela 1.

Można stwierdzić na podstawie tabeli, iż zanotowano istotny wpływ przemocy domowej na intensywność mechanizmów obronnych prymitywnych ($p = 0,002$). Wyjaśnia on 14% zmienności mechanizmów obronnych prymitywnych. Związek ten jest dodatni, co oznacza, że im większa przemoc domowa, tym większa intensywność mechanizmów obronnych prymitywnych.

Tabela 1: Istotne zmienne niezależne dotyczące przemocy domowej i wyjaśniające variancję mechanizmów obronnych prymitywnych. Wyniki regresji wielokrotnej dla całej grupy badanych.

Podsumowanie regresji zmiennej zależnej: Zmn1 (Arkusz1) R = ,38086079 R2 = ,14505495 Skoryg. R2 = ,13031451 F(1,58) = 9,8406 p				
Zmienne	BETA	B	t	poziom p
Zależna: Mechanizmy obronne prymitywne				
Niezależna: Przemoc domowa	0,380861	2,640000	3,13698	0,002681

Źródło: badania własne.

Analizując badania za pomocą metody statystycznej regresji wielorakiej, można stwierdzić, iż również większa intensywność korzystania z mechanizmów obronnych prymitywnych, może wpłynąć na stosowanie przemocy rodzinnej. Potwierdza to opisywane przez literaturę tzw. błędne koło przemocy¹⁸.

Tabela 2 pokazuje istotne zmienne niezależne dotyczące mechanizmów obronnych i wyjaśniające variancję występowania przemocy rodzinnej.

Tabela 2: Istotne zmienne niezależne dotyczące mechanizmów obronnych i wyjaśniające variancję występowania przemocy rodzinnej. Wyniki regresji wielokrotnej dla całej grupy badanych.

Podsumowanie regresji zmiennej zależnej: Zmn4 (Arkusz1) R = ,42732784 R2 = ,18260909 Skoryg. R2 = ,13882029 F(3,56) = 4,1702 p				
Zmienne	BETA	B	t	poziom p
Zależna: Przemoc domowa				
Niezależna: Mechanizmy obronne prymitywne	0,404427	0,058345	2,85256	0,006065

Źródło: badania własne.

Stwierdzono w wyniku analizy, że intensywność prymitywnych mechanizmów obronnych ($p = 0,006$) ma istotny wpływ na przemoc rodzinną. Wyjaśnia ona 18% zmienności przemocy domowej. Związek ten jest dodatni, co oznacza, że im

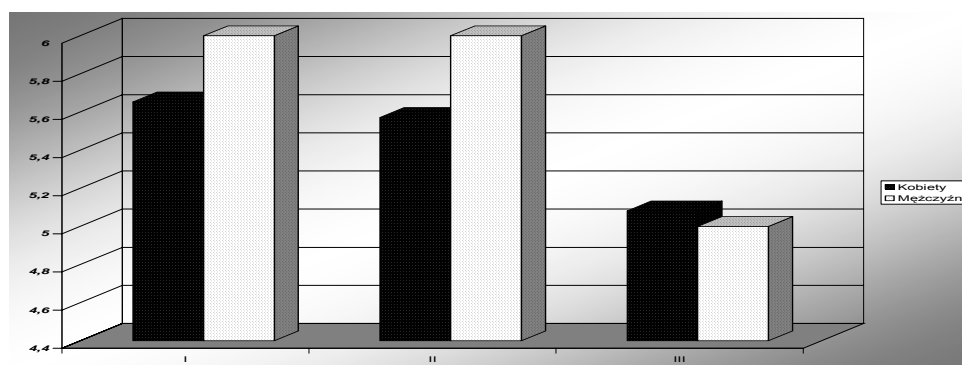
¹⁸ Por. tamże, s. 45–66.

większa intensywność mechanizmów prymitywnych u osoby, tym większa może wystąpić przemoc domowa.

Wśród kobiet 9 osób na 55 (0,163) przyznaje się do przeżywania przemocy domowej, zaś wśród mężczyzn 1 na 5 (0,2). Wskaźnik u mężczyzn wydaje się większy, jednak ze względu na niereprezentatywność grupy mężczyzn warto zobaczyć, w jaki sposób różni się intensywność mechanizmów obronnych w grupie mężczyzn i kobiet. Wyniki pokazuje wykres 2.

Wykres pokazuje, iż kobiety najczęściej stosują mechanizmy obronne prymitywne, zaś najrzadziej dojrzałe. Mężczyźni najczęściej stosują mechanizmy obronne prymitywne i wyższe, a najrzadziej dojrzałe. Nie pojawiają się żadne różnice istotne w intensywności stosowania mechanizmów obronnych przez mężczyzn i kobiety.

Wykres 2: Intensywność mechanizmów obronnych dla mężczyzn i kobiet.



Źródło: badania własne.

5. Analiza wyników badań i weryfikacja hipotez

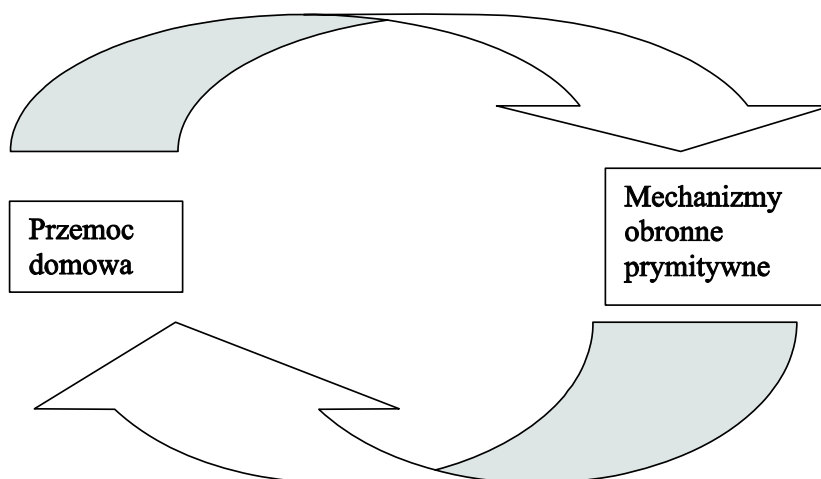
Analizując wyniki badań przede wszystkim trzeba zwrócić uwagę na potwierdzenie się teorii błędnego koła przemocy¹⁹. Wyniki badań wskazują na zjawisko, które niejednokrotnie było pokazywane w literaturze. Przedstawia je wykres 3.

Jak widać na wykresie, z jednej strony przeżycie przemocy w rodzinie powoduje wytworzenie się u osoby mechanizmów obronnych prymitywnych, które pomagają jej w przetrwaniu. Z drugiej jednak strony te same mechanizmy obronne mogą owocować faktem, iż niegdysiejsza ofiara przemocy staje się jej sprawcą.

Analiza badań wskazuje również na fakt, iż to błędne koło w podobnym stopniu dotyczy kobiet jak i mężczyzn. Płeć nie ma istotnego wpływu na stosowanie mechanizmów obronnych. Na ich stosowanie ma za to wpływ doświadczenie, lub też nie przemocy w rodzinie.

¹⁹ Por. tamże, s. 45–66.

Wykres 3: Błędne koło przemocy.



Źródło: badania własne.

Weryfikując postawione hipotezy można stwierdzić, iż pierwsza z nich: *Przypuszcza się, że osoby doświadczające przemocy domowej częściej niż nie doświadczające jej stosują mechanizmy obronne prymitywne*, sprawdziła się w pełni. Kolejna, brzmiąca, iż *Prawdopodobnie istnieje istotna różnica w poziomie dojrzałości mechanizmów obronnych pomiędzy osobami doświadczającymi przemocy i jej nie doświadczającymi*, sprawdziła się również, gdyż taka różnica istnieje w poziomie mechanizmów obronnych prymitywnych. Ostatnia zaś hipoteza mówiąca, że: *Podjezwą się, że istnieje istotna różnica w poziomie stosowanych mechanizmów obronnych pomiędzy mężczyznami i kobietami*, nie sprawdziła się.

6. Wnioski pedagogiczne

Na podstawie analizy badań można wyciągnąć pewne wnioski ważne dla wychowania. Można mianowicie stwierdzić, że:

– ponieważ przemoc przeżyta w rodzinie pozostawia ślady na psychice związane z całością funkcjonowania, istotna jest pomoc, której trzeba jak najwcześniej udzielić jej ofiarom. Aby przepracować niedojrzałe, sztywne i dysfunkcyjne mechanizmy obronne czasami konieczne jest wsparcie wychowania pomocą terapeutyczną,

– istotną rolę odgrywa prewencja przemocy i wczesna interwencja w rodzinie. Niewątpliwie im dłużej kształtuje się dysfunkcyjne reagowanie, tym trudniej je potem przepracować i zmienić,

– warto zwrócić uwagę, że płeć nie gra w ogólności roli w kształtowaniu się prymitywnych mechanizmów obronnych. Z tego wynika, że do pewnego stopnia

stereotyp kobiety-ofiary i mężczyzny-sprawcy jest błędny. Również na to trzeba zwrócić uwagę w wychowywaniu.

7. Podsumowanie

Przemoc w rodzinie była obecna od zawsze. Być może dzisiaj więcej się o niej mówi. Jednak zwracanie na nią uwagi społeczeństwa nieraz kończy się jedynie okazaniem współczucia ofierze. Nie idzie za tym jej zrozumienie. A jej zrozumienie to zobaczenie w pełni skutków przemocy, wśród których znajduje się również możliwość jej stosowania w przyszłości. Dlatego wychowanie nie może być zredukowane do okazywania litości ofierze przemocy. Odpowiedzialne wychowanie to pełna pomoc w przepracowaniu dysfunkcyjnych mechanizmów wykształconych w rodzinie, w której panowała przemoc i przygotowanie ofiary do wyjścia z tej roli i podjęcia wyzwań życiowych.

Bibliografia

1. Browne, K., Herbert, M., *Zapobieganie przemocy w rodzinie*, Warszawa, 1999.
2. Brzeziński, J., *Metodologia badań psychologicznych*, Warszawa, 2007.
3. Gabbard, G. O., *Długoterminowa psychoterapia psychodynamiczna*, tł. J. Szewczyk, Krakowskie Centrum Psychodynamiczne, Materiały do użytku wewnętrznego, w: <http://www.kcp.krakow.pl>.
4. McWilliams, N., *Diagnoza psychoanalityczna*, tł. A. Pałynyczko-Ćwiklińska, Gdańsk, 2009, s. 115–133.
5. Pilch, T., Baumann, T., *Zasady badań pedagogicznych. Strategie ilościowe i jakościowe*, Warszawa, 2001.
6. Pospiszył, I., *Razem przeciw przemocy*, Warszawa, 1999.
7. Seredyńska, A., *Profilaktyka wypalenia zawodowego u kandydatów na pedagogów w świetle teorii do publikacji psychodynamicznej*, Tekst w przygotowaniu.
8. Siek, St., *Struktura osobowości*, Warszawa, 1986.